

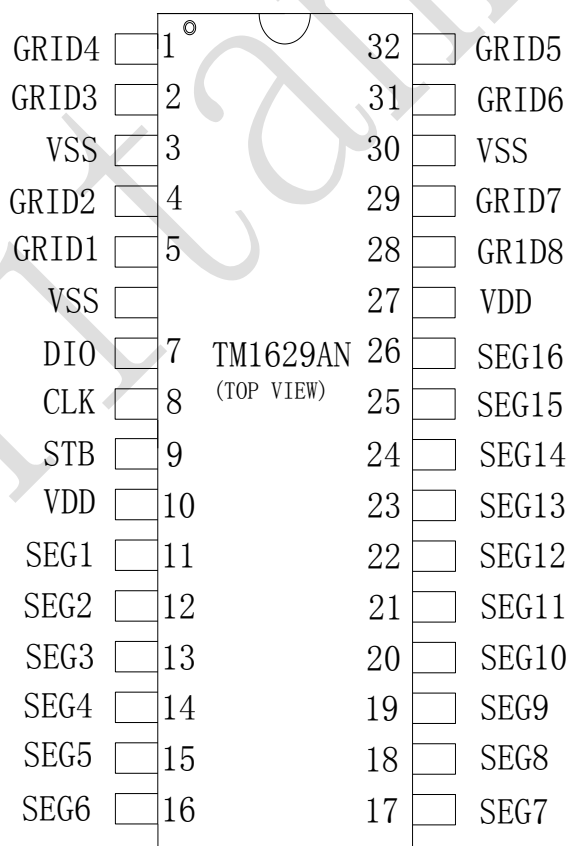
一、概述

TM1629AN是一种LED（发光二极管显示器）驱动控制专用IC, 内部集成有MCU数字接口、数据锁存器、LED驱动等电路。本产品质量可靠、稳定性好、抗干扰能力强。主要适用于家电设备(智能热水器、微波炉、洗衣机、空调、电磁炉)、机顶盒、电子称、智能电表等数码管或LED显示设备。

二、特性说明

- 采用CMOS工艺
- 显示模式 16 段×8 位
- 辉度调节电路（占空比 8 级可调）
- 串行接口（CLK, STB, DIO）
- 振荡方式：内置RC振荡
- 内置上电复位电路
- 内置数据锁存电路
- 抗干扰能力强
- 封装形式：SOP32

三、管脚定义：



四、管脚说明

符号	管脚名称	管脚号	说明
DIO	数据输入	7	在时钟上升沿输入串行数据, 从低位开始。
CLK	时钟输入	8	在时钟上升沿输入串行数据
STB	片选	9	在下降沿初始化串行接口, 随后等待接收指令。STB为低后的第一个字节作为指令, 当处理指令时, 当前其它处理被终止。当STB为高时, CLK 被忽略
SEG1~SEG16	输出 (段)	11~26	段输出, P管开漏输出
GRID1~GRID2 GRID3~GRID4 GRID5~GRID6 GRID7~GRID8	输出 (位)	4~5 1~2 31~32 28~29	位输出, N管开漏输出
VDD	逻辑电源	10、27	接电源正
VSS	逻辑地	3、6、30	接系统地

五、指令说明：

指令用来设置显示模式和LED驱动器的状态。

在STB下降沿后由DIN输入的第一个字节作为指令。经过译码,取最高B7、B6 两位比特位以区别不同的指令。

B7	B6	指令
0	1	数据命令设置
1	0	显示控制命令设置
1	1	地址命令设置

如果在指令或数据传输时STB被置为高电平,串行通讯被初始化,并且正在传送的指令或数据无效(之前传送的指令或数据保持有效)。

(1) 数据命令设置：

该指令用来设置数据写和读,B1 和B0 位不允许设置 01 或 11。

MSB				LSB				功能	说明
B7	B6	B5	B4	B3	B2	B1	B0		
0	1	无关项, 填 0				0	0	数据读写模式 设置	写数据到显示寄存器
0	1					1	0		读键扫数据
0	1				0			地址增加模式 设置	自动地址增加
0	1				1				固定地址
0	1			0				模式设置	普通模式

(2) 显示控制命令设置：

该指令用来设置显示的开关以及显示亮度调节。共有 8 级辉度可供选择进行调节。

MSB				LSB				功能	说明
B7	B6	B5	B4	B3	B2	B1	B0		
1	0	无关项, 填 0			0	0	0	消光数量设置	设置脉冲宽度为 1/16
1	0				0	0	1		设置脉冲宽度为 2/16
1	0				0	1	0		设置脉冲宽度为 4/16
1	0				0	1	1		设置脉冲宽度为 10/16
1	0				1	0	0		设置脉冲宽度为 11/16
1	0				1	0	1		设置脉冲宽度为 12/16
1	0				1	1	0		设置脉冲宽度为 13/16
1	0				1	1	1		设置脉冲宽度为 14/16
1	0			0				显示开关设置	显示关
1	0			1					显示开

(3) 地址命令设置:

该指令用来设置显示寄存器的地址。最多有效地址为 16 位 (00H-0FH), 如果地址设为 10H 或更高, 数据被忽略, 直到有效地址被设定。上电时, 地址默认设为 00H。

MSB				LSB				显示地址
B7	B6	B5	B4	B3	B2	B1	B0	
1	1	无关项, 填 0		0	0	0	0	00H
1	1			0	0	0	1	01H
1	1			0	0	1	0	02H
1	1			0	0	1	1	03H
1	1			0	1	0	0	04H
1	1			0	1	0	1	05H
1	1			0	1	1	0	06H
1	1			0	1	1	1	07H
1	1			1	0	0	0	08H
1	1			1	0	0	1	09H
1	1			1	0	1	0	0AH
1	1			1	0	1	1	0BH
1	1			1	1	0	0	0CH
1	1			1	1	0	1	0DH
1	1			1	1	1	0	0EH
1	1			1	1	1	1	0FH

六、 显示寄存器地址:

该寄存器存储通过串行接口接收从外部器件传送到TM1629AN的数据, 最多有效地址从 00H-0FH 共 16 字节单元, 分别与芯片SEG和GRID管脚对应, 具体分配如图(2):

写LED显示数据的时候, 按照从显示地址从低位到高位, 从数据字节的低位到高位操作。

SEG16	SEG15	SEG14	SEG13	SEG12	SEG11	SEG10	SEG9	SEG8	SEG7	SEG6	SEG5	SEG4	SEG3	SEG2	SEG1	
xxHU（高四位）				xxHL（低四位）				xxHU（高四位）				xxHL（低四位）				
B7	B6	B5	B4	B3	B2	B1	B0	B7	B6	B5	B4	B3	B2	B1	B0	
01HU				01HL				00HU				00HL				GRID1
03HU				03HL				02HU				02HL				GRID2
05HU				05HL				04HU				04HL				GRID3
07HU				07HL				06HU				06HL				GRID4
09HU				09HL				08HU				08HL				GRID5
0BHU				0BHL				0AHU				0AHL				GRID6
0DHU				0DHL				0CHU				0CHL				GRID7
0FHU				0FHL				0EHU				0EHL				GRID8

图 (2)

▲注意：芯片显示寄存器在上电瞬间其内部保存的值可能是随机不确定的,此时客户直接发送开屏命令,将有可能出现显示乱码。所以我司建议客户对显示寄存器进行一次上电清零操作,即上电后向 16 位显存地址 (00H-0FH) 中全部写入数据 0x00。

七、显示：

1、驱动共阴数码管：

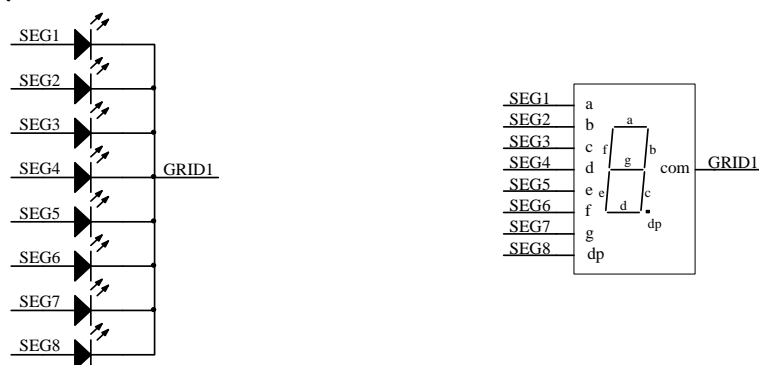


图 (7)

图 7 给出共阴极数码管的连接示意图, 如果让该数码管显示“0”, 只需要向 00H (GRID1) 地址中从低位开始写入 0x3F 数据即可, 此时 00H 对应每一个 SEG1~SEG8 的数据如下表格。

SEG8	SEG7	SEG6	SEG5	SEG4	SEG3	SEG2	SEG1	
0	0	1	1	1	1	1	1	GRID1 (00H)
B7	B6	B5	B4	B3	B2	B1	B0	

2、驱动共阳数码管：



图 (8)

图 8 给出共阳极数码管的连接示意图, 如果让该数码管显示“0”, 需要向地址单元 00H (GRID1)、02H (GRID2)、04H (GRID3)、06H (GRID4)、08H (GRID5)、0AH (GRID6) 里面分别写数据 01H, 其余的地址 0CH (GRID7)、0EH (GRID8) 单元全部写数据 00H。每一个 SEG1~SEG8 对应的数据如下表格。

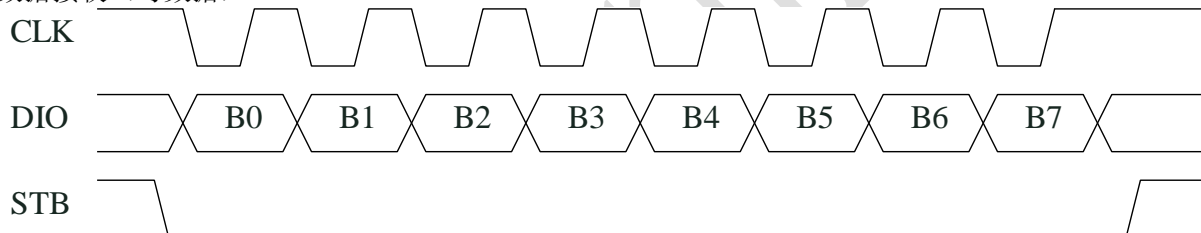
SEG8	SEG7	SEG6	SEG5	SEG4	SEG3	SEG2	SEG1	
0	0	0	0	0	0	0	1	GRID1 (00H)
0	0	0	0	0	0	0	1	GRID2 (02H)
0	0	0	0	0	0	0	1	GRID3 (04H)
0	0	0	0	0	0	0	1	GRID4 (06H)
0	0	0	0	0	0	0	1	GRID5 (08H)
0	0	0	0	0	0	0	1	GRID6 (0AH)
0	0	0	0	0	0	0	0	GRID7 (0CH)
0	0	0	0	0	0	0	0	GRID8 (0EH)
B7	B6	B5	B4	B3	B2	B1	B0	

▲注意：无论是驱动共阴极数码管还是驱动共阳极数码管, SEG引脚只能接LED的阳极, GRID只能接LED的阴极, 不可反接。

八、串行数据传输格式:

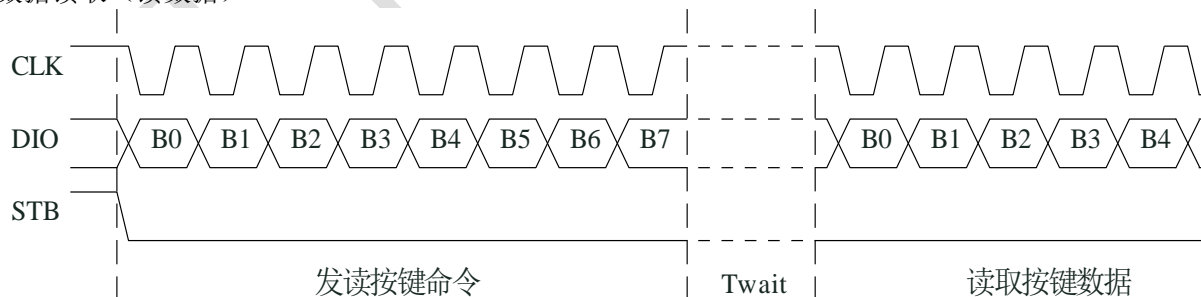
读取和接收 1 个BIT都在时钟的上升沿操作

数据接收（写数据）



图（5）

数据读取（读数据）



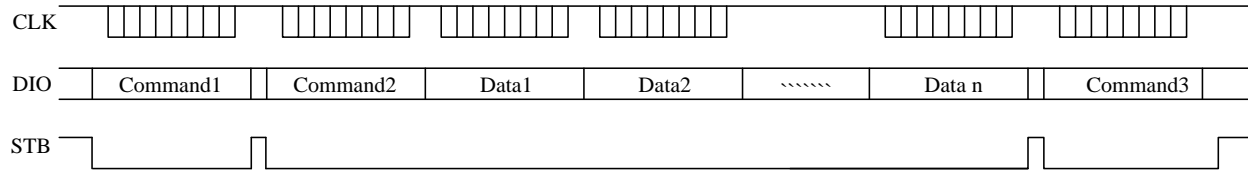
图（6）

▲注意：1、读取数据时, 从串行时钟CLK 的第 8 个上升沿开始设置指令到CLK下降沿读数据之间需要一个等待时间Twait(最小 2 μS)。具体参数见时序特性表。

九、应用时串行数据的传输：

(1) 地址增加模式

使用地址自动加 1 模式, 设置地址实际上是设置传送的数据流存放的起始地址。起始地址命令字发送完毕, “STB” 不需要置高紧跟着传数据, 最多 16BYTE, 数据传送完毕才将 “STB” 置高。



Command1: 设置数据命令

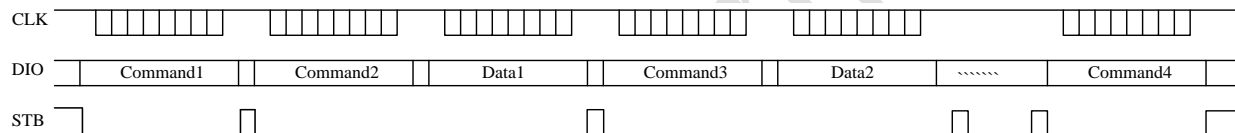
Command2: 设置显示地址

Data1~n: 传输显示数据至Command2 地址和后面的地址内 (最多 16bytes)

Command3: 显示控制命令

(2) 固定地址模式

使用固定地址模式, 设置地址实际上是设置需要传送的 1BYTE数据存放的地址。地址发送完毕, “STB” 不需要置高, 紧跟着传 1BYTE数据, 数据传送完毕才将 “STB” 置高。然后重新设置第 2 个数据需要存放的地址, 最多 16BYTE数据传送完毕, “STB” 置高。



Command1: 设置数据命令

Command2: 设置显示地址 1

Data1: 传输显示数据 1 至Command2 地址内

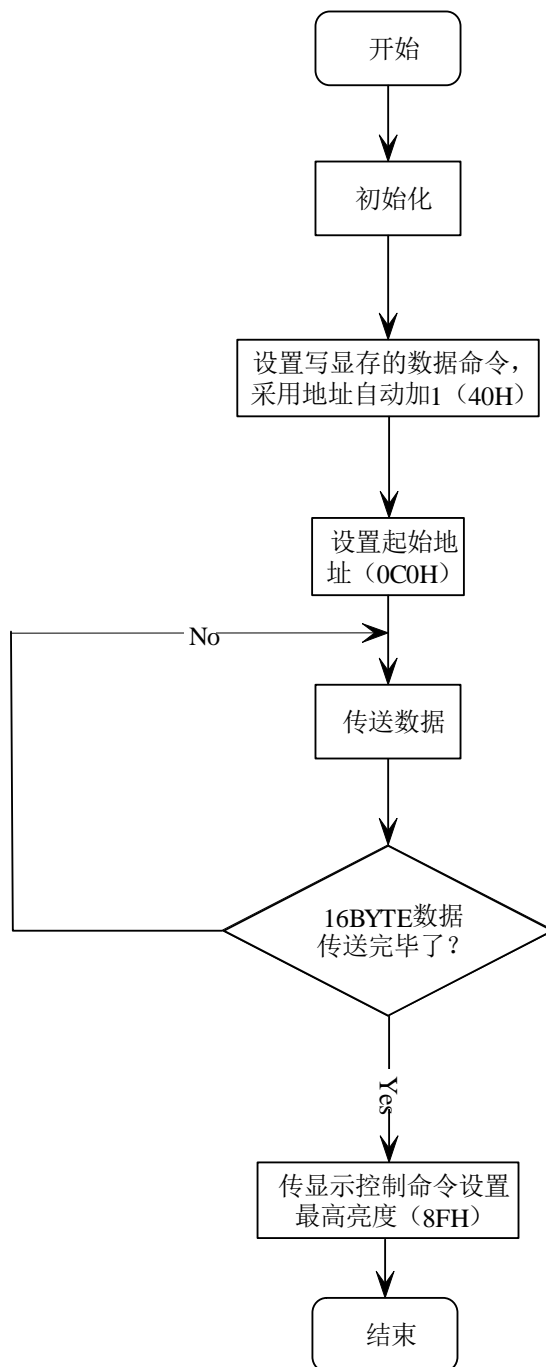
Command3: 设置显示地址 2

Data2: 传输显示数据 2 至Command3 地址内

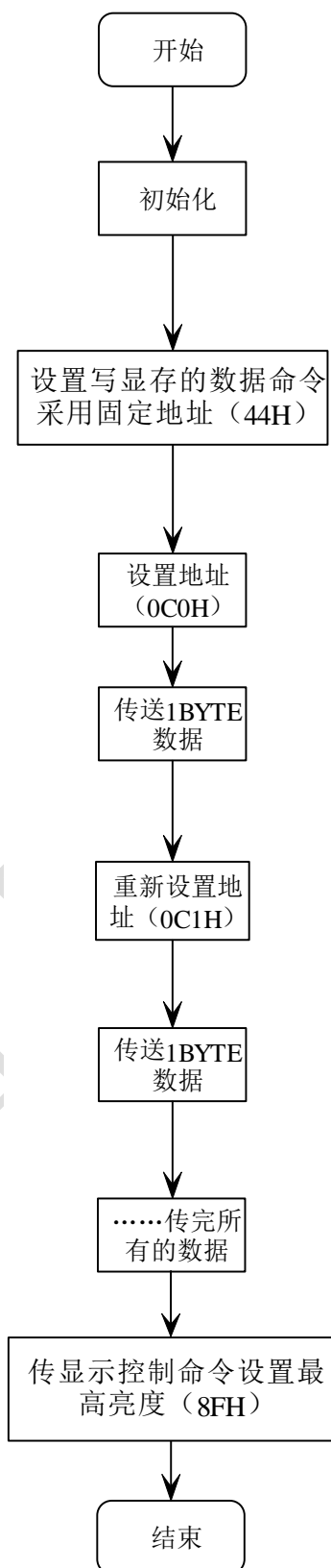
Command4: 显示控制命令

(4) 采用地址自动加一和固定地址方式的程序设计流程图：

采用自动地址加一的程序设计流程图：



采用固定地址的程序设计流程图：



十、应用电路：

TM1629AN驱动共阴数码屏硬件电路图

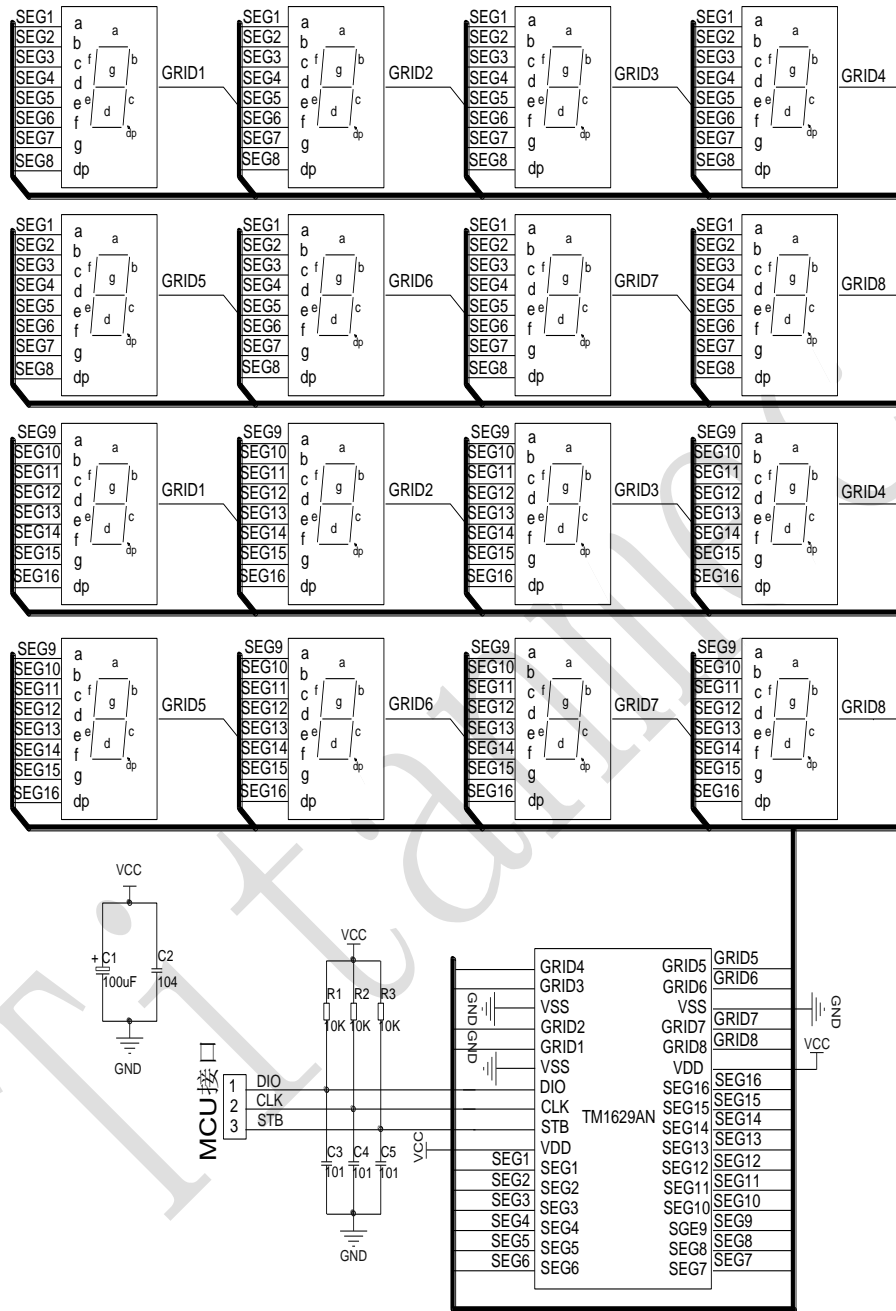
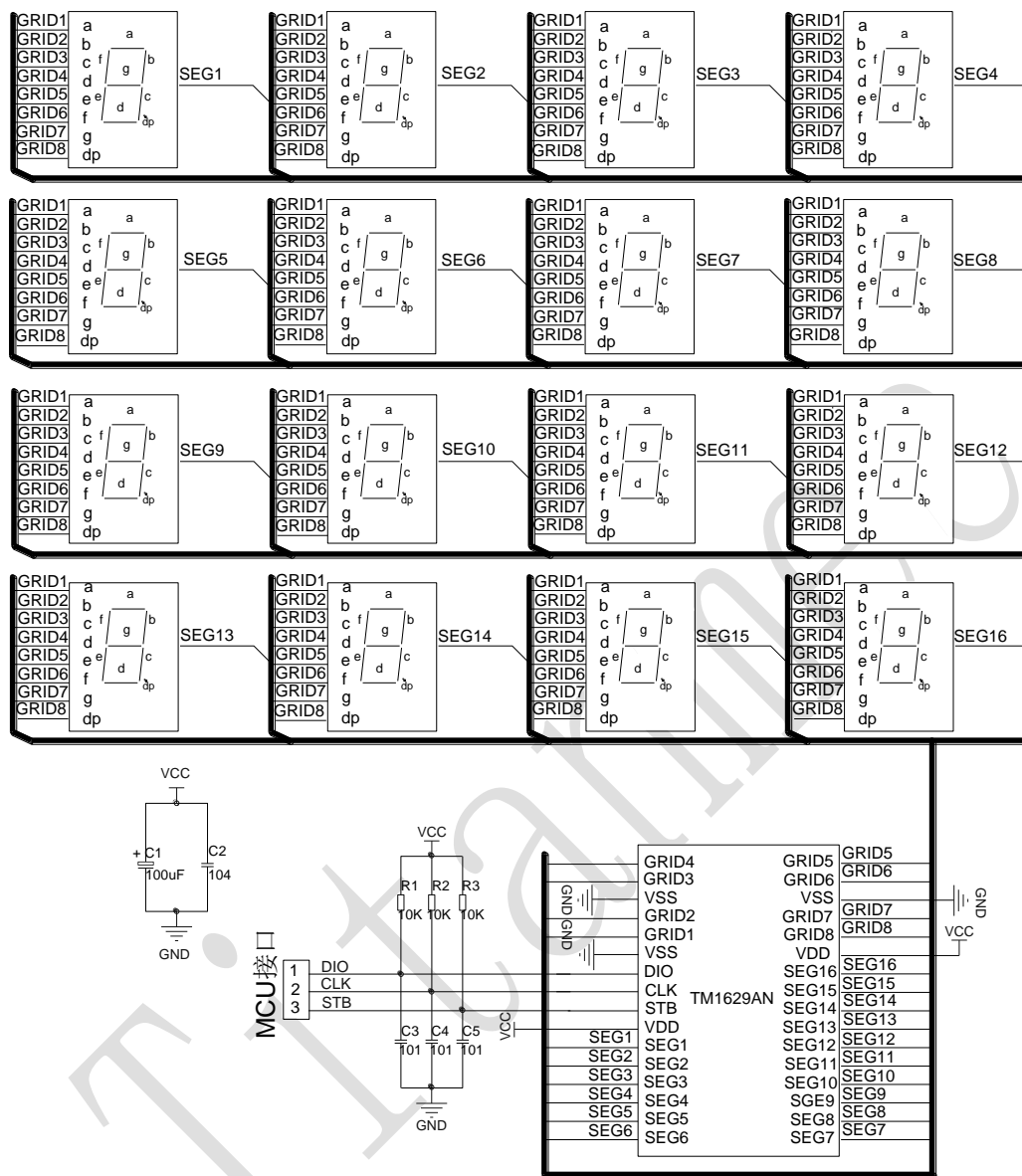


图 (18)

TM1629AN驱动共阳数码屏接线电路图（19）



图（19）

- ▲注意：
- 1、VDD、GND之间滤波电容在PCB板布线应尽量靠近TM1629AN芯片放置，加强滤波效果。
 - 2、连接在DIO、CLK、STB通讯口上三个 101 (100pF) 电容可以降低对通讯口的干扰。
 - 3、因蓝光数码管的导通压降约为 3V，因此TM1629AN供电应选用 5V。

十一、 电气参数:

极限参数 ($T_a = 25^{\circ}\text{C}$, $V_{SS} = 0\text{V}$)

参数	符号	范围	单位
逻辑电源电压	VDD	-0.5 ~ +7.0	V
逻辑输入电压	VI1	-0.5 ~ VDD + 0.5	V
LED SEG 驱动输出电流	IO1	-50	mA
LED GRID 驱动输出电流	IO2	+200	mA
功率损耗	PD	400	mW
工作温度	Topt	-40 ~ +85	$^{\circ}\text{C}$
储存温度	Tstg	-65 ~ +150	$^{\circ}\text{C}$

正常工作范围 ($V_{SS} = 0\text{V}$)

参数	符号	最小	典型	最大	单位	测试条件
逻辑电源电压	VDD	-	5	-	V	-
高电平输入电压	VIH	0.7 VDD	-	VDD	V	-
低电平输入电压	VIL	0	-	0.3 VDD	V	-

电气特性 (VDD = 5 V, VSS = 0V)

参数	符号	最小	典型	最大	单位	测试条件
高电平输出电流	I _{oh}	20	35	50	mA	SEG1~SEG16, V _o = VDD - 3V
低电平输入电流	I _{OL1}	80	140	—	mA	GRID1~GRID8 V _o =0.3V
高电平输出电流容 许量	I _{tolsg}	—	—	5	%	V _o = VDD - 3V, SEG1~SEG16
高电平输入电压	V _{IH}	0.7 VDD	—	—	V	CLK, DIO, STB
低电平输入电压	V _{IL}	—	—	0.3 VDD	V	CLK, DIO, STB

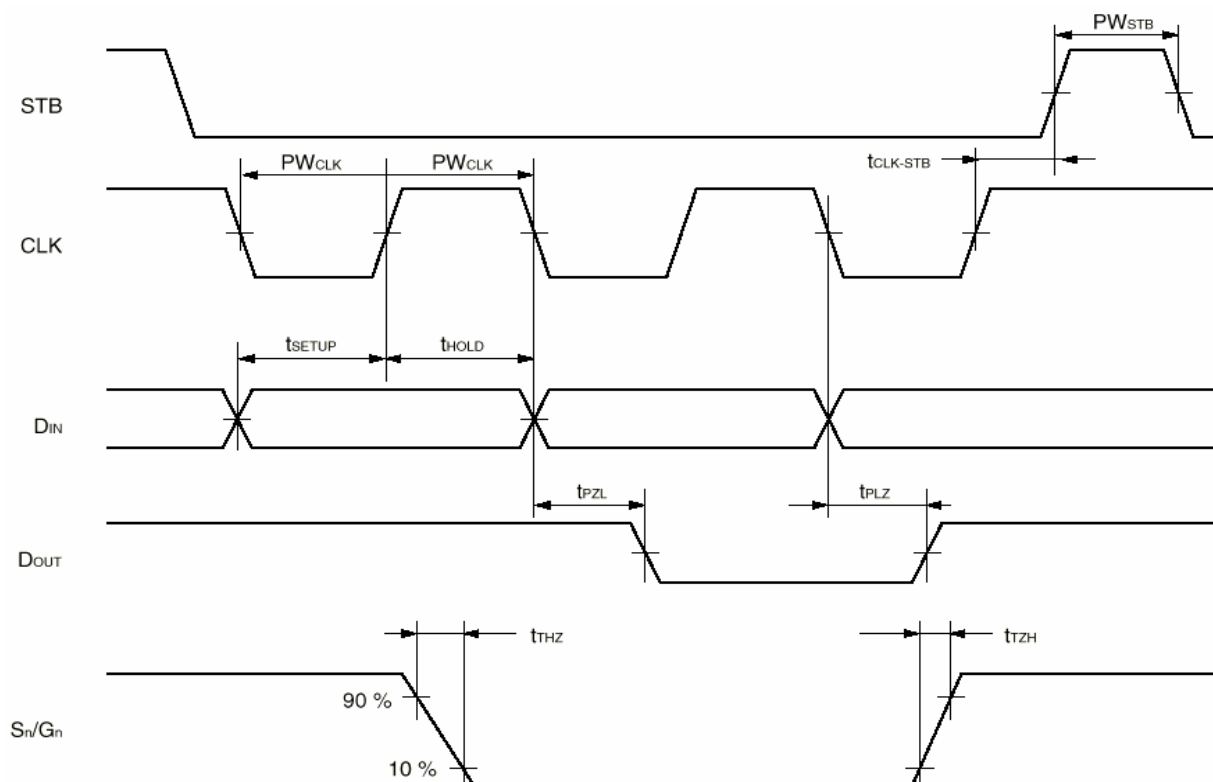
开关特性 (VDD = 5V)

参数	符号	最小	典型	最大	单位	测试条件	
传输延迟时间	t _{PLZ}	—	—	300	ns	CLK → DIO	
	t _{PZL}	—	—	100	ns	CL = 15pF, RL = 10K Ω	
上升时间	t _{TZH 1}	—	—	2	μs	CL = 300p F	SEG1~SEG16
下降时间	t _{THZ}	—	—	1.5	μs	CL = 300pF, SEGn, GRIDn	
最大输入时钟频 率	F _{max}	—	—	1	MHz	占空比 50%	
输入电容	CI	—	—	15	pF	—	

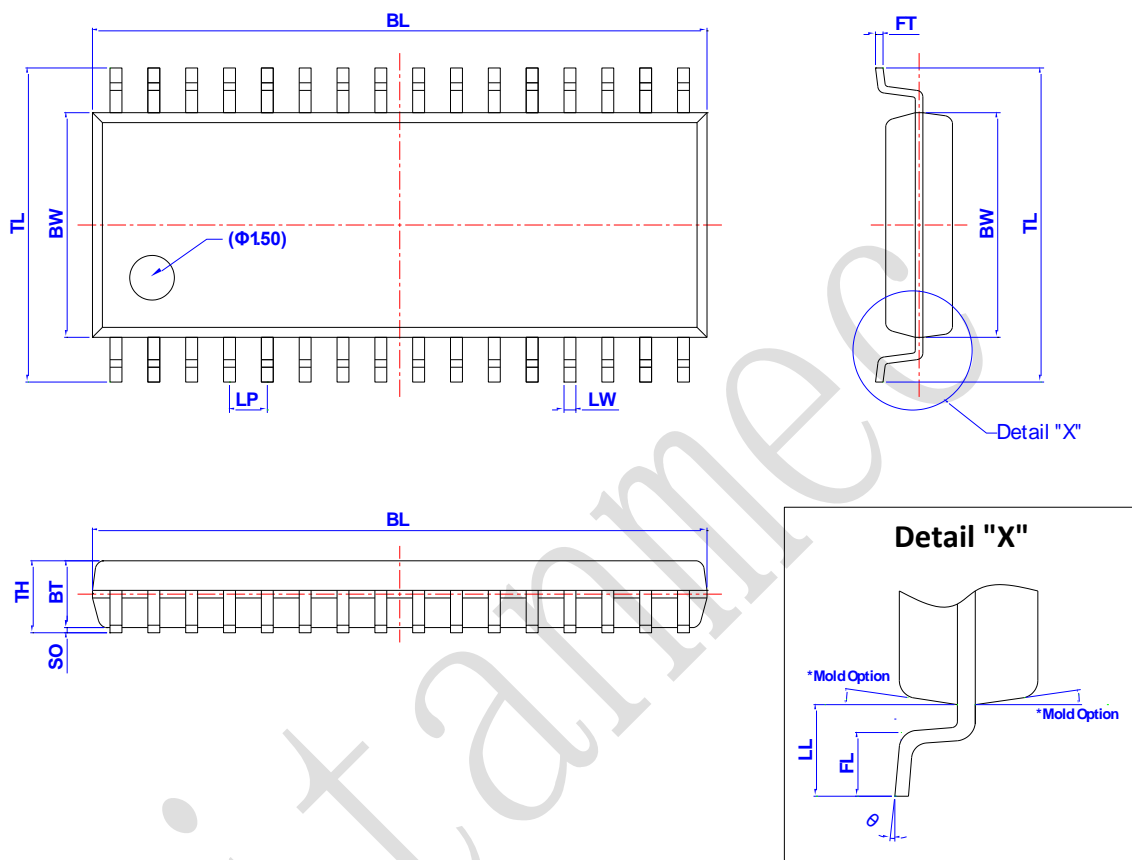
时序特性 (VDD = 5V)

参数	符号	最小	典型	最大	单位	测试条件
时钟脉冲宽度	PW_{CLK}	500	—	—	ns	—
选通脉冲宽度	PW_{STB}	1	—	—	μs	—
数据建立时间	t_{SETUP}	100	—	—	ns	—
数据保持时间	t_{HOLD}	100	—	—	ns	—
CLK \rightarrow STB 时间	$t_{CLK-STB}$	1	—	—	μs	CLK $\uparrow \rightarrow$ STB \uparrow

时序波形图:



十二、封装尺寸 (SOP32 封装)



Dimensions

Item	BL	BW	TL	LW	LP	FT	BT	SO	TH	LL	FL	θ
表示	总长	胶体宽度	跨度	脚宽	脚间距	脚厚	胶体厚度	站高	胶体高度	单边长	脚长	脚角度
Unit	mm	mm	mm	mm	mm	mm	mm	mm	mm	mm	mm	°
Spec	20.73 (20.63) 20.53	7.64 (7.54) 7.44	10.60 (10.40) 10.20	0.400 TYP	1.270 TYP	0.250 (0.200) 0.170	2.34 (2.24) 2.14	0.250 (0.175) 0.100	2.490 Max.	160 (150) 140	0.95 (0.75) 0.55	8 (4) 0

All specs and applications shown above subject to change without prior notice.
(以上电路及规格仅供参考, 如本公司进行修正, 恕不另行通知。)